



Basecamp et Garmin : les bases



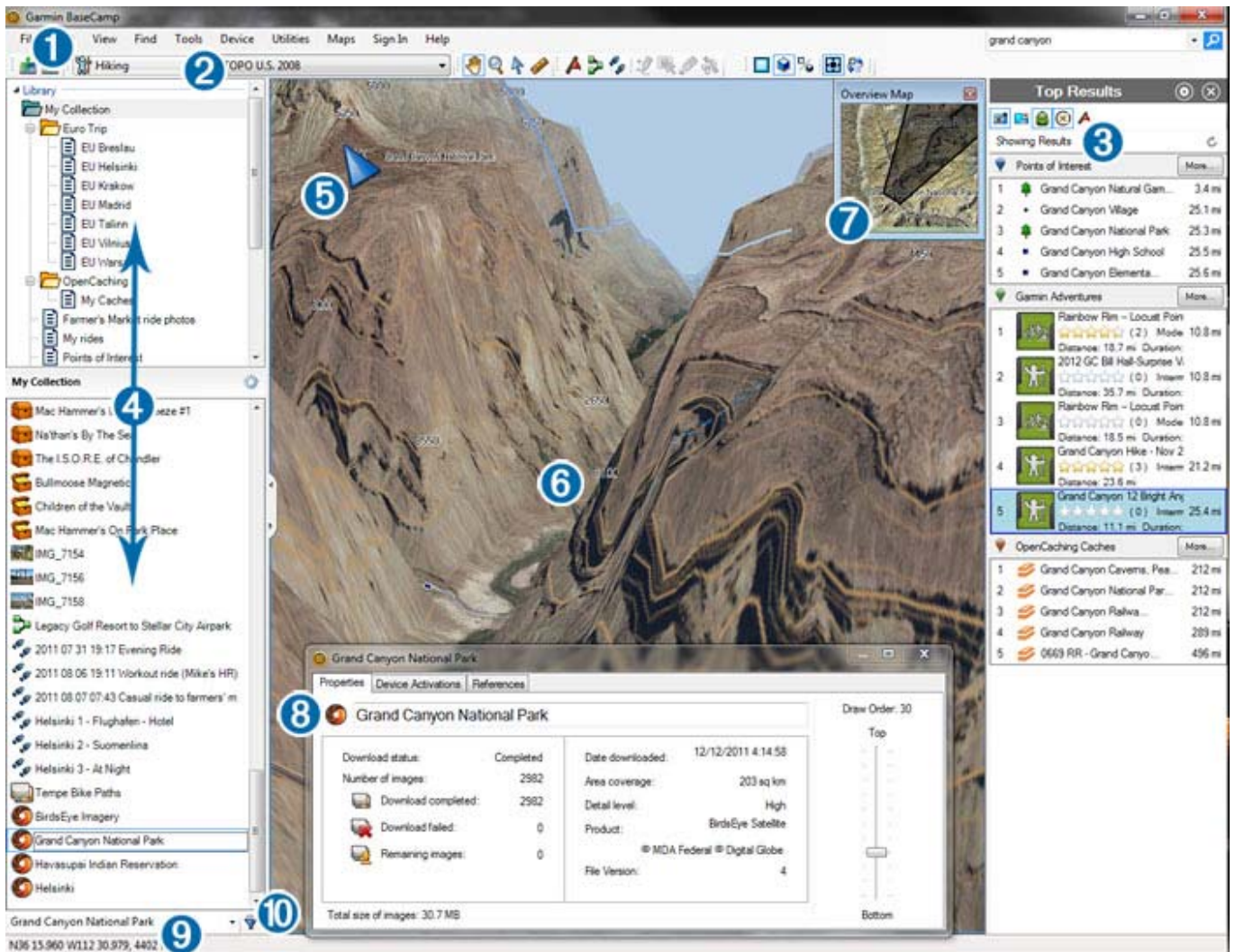
Complément d'informations suite aux CINQ vidéos tutoriels postés sur notre page Facebook et chaîne Youtube

[cliquer ici pour accéder aux vidéos tutoriels](#)

Visitez aussi notre site internet pour découvrir toutes les balades proposées par notre association mode route ou off road !

[cliquer ici pour le site](#)

Présentation de l'interface




1. **Menus** : les menus permettent d'accéder à diverses tâches et fonctions dans BaseCamp.

2. **Barres d'outils** : les barres d'outils offrent un accès rapide à des fonctions spécialisées dans BaseCamp.

3. Résultats de la recherche

4. **Zone Bibliothèque et appareils** : la zone Bibliothèque et appareils vous permet de gérer vos données. Elle se compose de deux panneaux. Le panneau supérieur affiche les listes de Ma collection, les recherches de chasses au trésor enregistrées et les appareils connectés. Le panneau inférieur affiche le contenu de l'élément sélectionné dans le panneau supérieur.

Vous pouvez permuter les affichages de la carte et des données pour disposer d'une vue plus grande sur les données dans la zone Bibliothèque et appareils.

5. **Icône indiquant le nord/Commandes de la carte** : l'indicateur du nord  montre l'orientation actuelle de la carte. Les commandes de la carte apparaissent quand vous déplacez le curseur de votre souris sur l'indicateur du nord. Les commandes de la carte vous permettent de régler l'affichage de la carte.

6. **Carte** : la carte affiche votre carte, ainsi que les waypoints, itinéraires, tracés, points d'intérêt et autres éléments de la carte.

7. **Carte d'aperçu** : la carte d'aperçu fournit un contexte géographique à la carte en affichant une vue d'ensemble moins détaillée.


8. **Zone d'informations** : la zone d'informations affiche des détails concernant l'élément sélectionné dans la zone Bibliothèque et appareils.

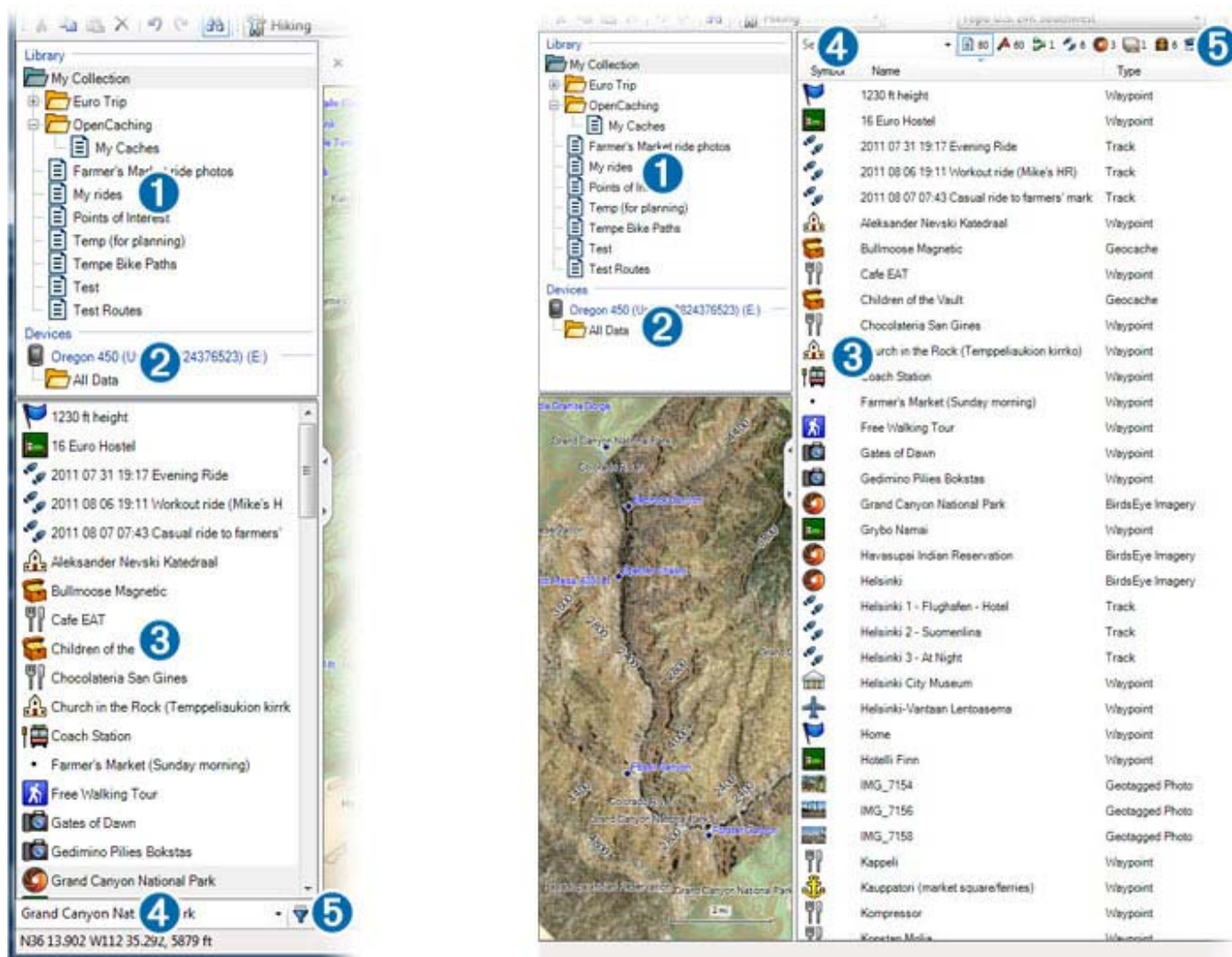
9. **Barre d'état** : la barre d'état indique des informations concernant l'élément ou les éléments actuellement sélectionnés dans la zone Bibliothèque et appareils. Elle affiche également des coordonnées cartographiques lorsque vous déplacez le curseur de la souris sur la carte et fournit des informations de mesure lorsque vous mesurez une distance.

10. **Recherche et filtrage** : vous pouvez effectuer une recherche et un filtrage sur les données enregistrées (voir Affichage des données).

Affichage des données

Vous pouvez utiliser la zone Bibliothèque et appareils pour afficher, rechercher et gérer vos données.

Vous pouvez cliquer sur  pour permuter les affichages de la carte et des données, ce qui vous permet d'afficher vos données dans le grand panneau de la fenêtre d'application.



1. **Bibliothèque** : permet de gérer les listes et dossiers enregistrés sur votre ordinateur.


2. **Appareils** : permet de gérer les données enregistrées sur l'appareil connecté.

3. **Données** : permet d'afficher des données figurant dans la liste, le dossier de listes ou l'appareil sélectionné.

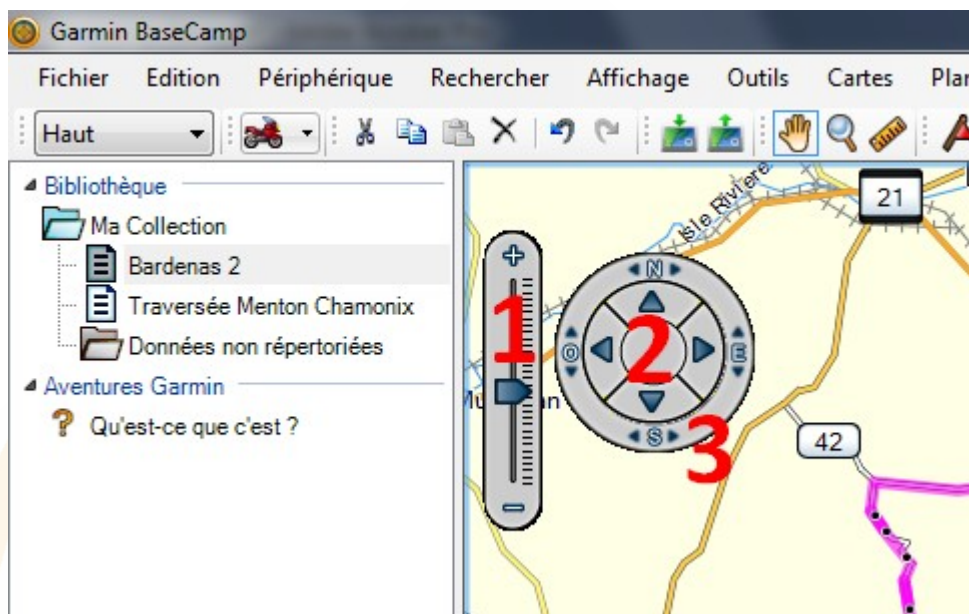
4. **Champ de recherche** : permet de saisir le nom d'un élément de vos données.

5. **Tri/filtrage des données** : cliquez sur une icône pour trier les données suivant leur type. Le nombre figurant en regard de chaque icône indique combien d'articles de ce type sont présents dans les données. Vous pouvez également cliquer sur l'en-tête d'une colonne pour trier les données.

Utilisation des commandes de la carte

Les commandes de la carte apparaissent lorsque vous placez le curseur de la souris sur l'icône  dans le coin supérieur gauche de la carte.

Vous pouvez sélectionner **Afficher > Commandes de la carte** pour afficher ou masquer les commandes de la carte.



- 1. Curseur de zoom** : permet de glisser vers l'avant ou vers l'arrière pour effectuer un zoom avant ou arrière sur la carte.
- 2. Flèches de mouvement** : permet de cliquer sur les flèches pour déplacer la carte.
- 3. Compas** : permet de cliquer et de faire glisser pour faire pivoter l'orientation de la carte.

Exporter ou importer des données GPX dans BaseCamp

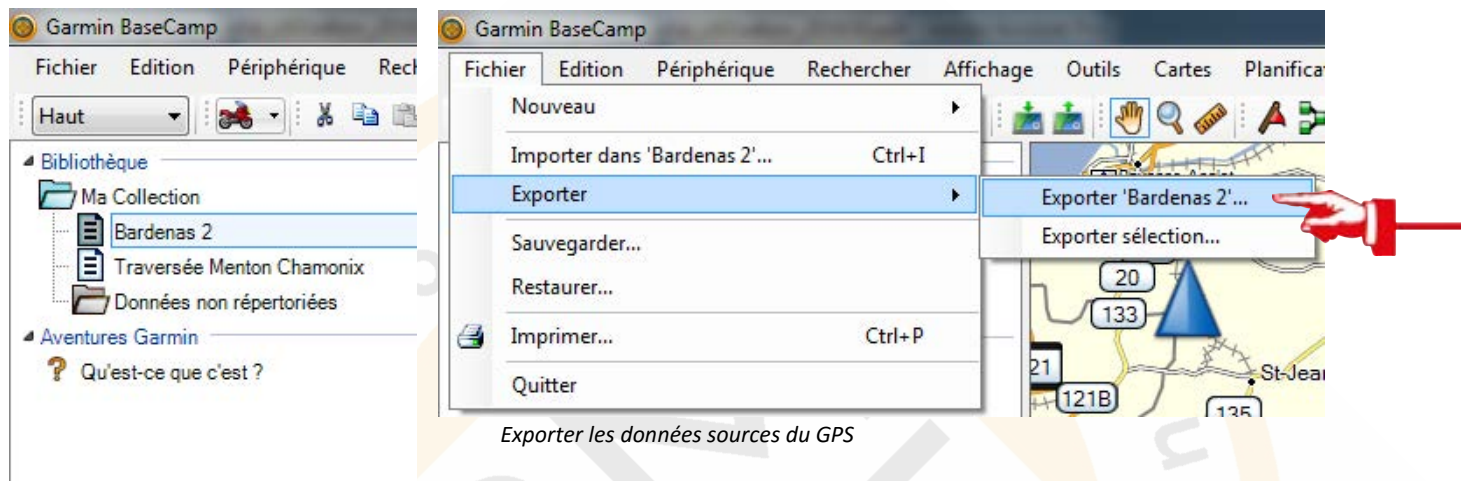
Exporter / sauvegarder les données de BaseCamp vers un dossier de l'ordinateur

Il est conseillé de sauvegarder les données par export de BaseCamp :

Dans la bibliothèque, sélectionner le fichier/itinéraire

- Cliquer ensuite sur « **Fichier** » puis « **Exporter** » puis « **Exporter la sélection...** »
- Choisir le dossier sur l'ordinateur où l'export GPX sera stocké

La sélection des données est exportée et sauvegardée au format « .gpx » dans le dossier sélectionné.



Exportation de données

Vous pouvez exporter des éléments de la Bibliothèque dans les formats suivants.

- Base de données GPS Garmin (.gdb)
- Format d'échange GPS (.gpx)

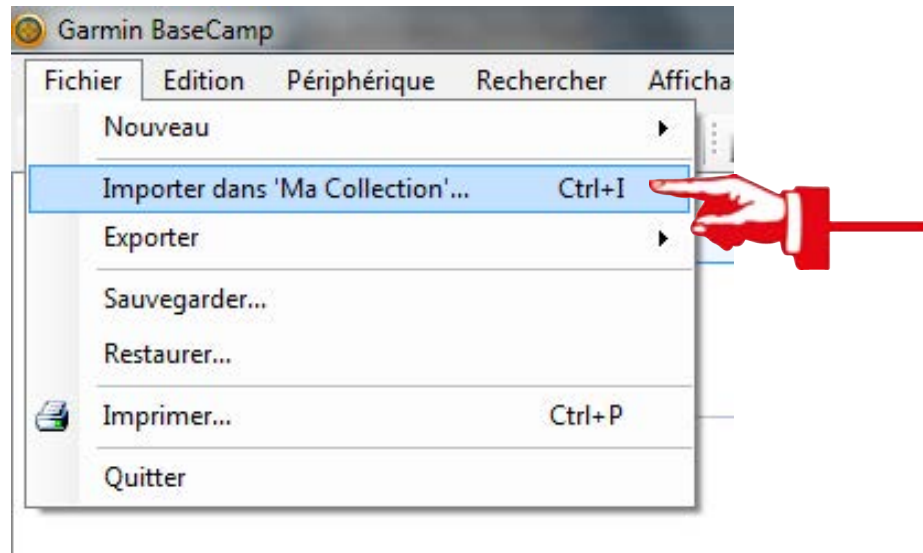
Importer et ouvrir un fichier GPX

Il est possible d'importer un fichier GPS provenant d'un fichier « .gpx » ou d'un autre GPS. Il est également possible d'importer un fichier « .gpx » précédemment exporté. Une fois le fichier importé, il est possible de le modifier : le fichier « .gpx » source sur l'ordinateur ne sera pas mis à jour.

Seul le fichier présent dans la bibliothèque de BaseCamp le sera.

Pour partager les modifications, il faudra les exporter de BaseCamp.

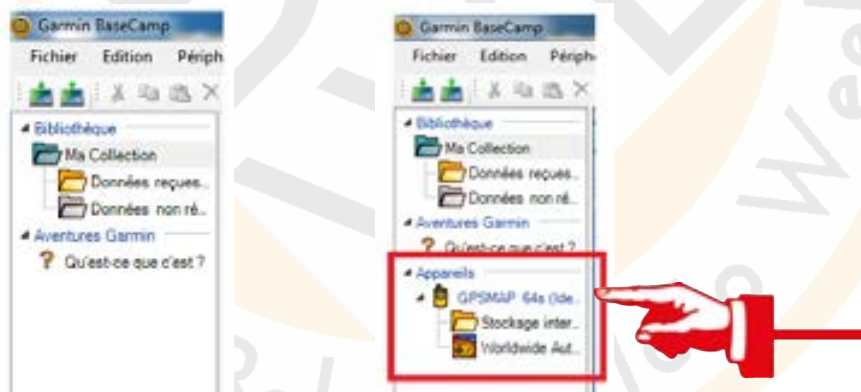
- 1- Avant d'importer un fichier « .gpx », il faut d'abord repérer, ou créer, la ou les listes destinataires du fichier « .gpx ». S'il s'agit d'une collecte terrain, reprenant l'arborescence conseillé, il faut créer autant de liste que de fichier GPX à ouvrir.
- 2- Après avoir sélectionné la liste où le fichier « .gpx » doit être importé, cliquer sur « **Fichier** » puis « **Importer dans 'nom de la liste'** » :
Par défaut il sera importé dans "ma collection" si vous n'avez pas de liste active



Connecter un GPS GARMIN™ : consulter, importer, exporter ou supprimer les données du GPS

Connecter le GPS avec le câble USB

- 1- Connecter le GPS à l'ordinateur avec le câble USB fourni.



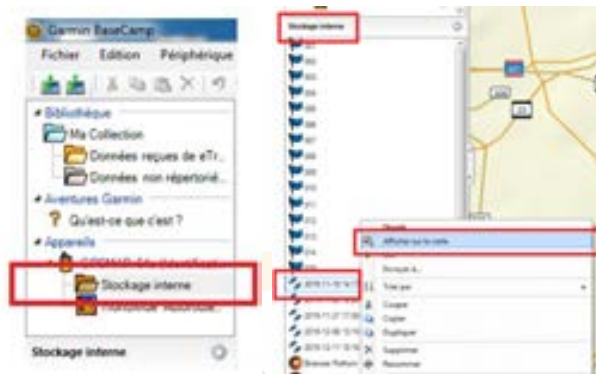
Bibliothèque des données

Sans connexion du GPS à gauche et avec connexion du GPS à droite

- 2- Lorsque le GPS est connecté et reconnu par l'ordinateur, le GPS est visible dans la bibliothèque de BaseCamp, son nom apparaît dans "appareils".

Consulter les données contenues dans le GPS

1- Dans la bibliothèque de BaseCamp, dans l'onglet « **Appareil** », cliquer sur « **Stockage interne** » ou « **données utilisateur** » selon les modèles. Le détail du contenu du dossier, correspondant à toutes les données présentes dans le GPS, apparaît dans la fenêtre située en dessous la bibliothèque ainsi que sur la carte :



Sauvegarder les données du GPS

Avant toute modification et tout import dans BaseCamp, il est conseillé de sauvegarder les données dans un dossier sur l'ordinateur et/ou sur une clef USB

Supprimer les données du GPS

Si besoin, il est possible de supprimer les données de votre GPS.


Attention, toute suppression est définitive, il est donc conseillé d'exporter les données du GPS dans la bibliothèque de BaseCamp puis de les sauvegarder au préalable. Toute donnée supprimée du GPS sans import ou sauvegarde préalable sera perdue.

Transfert de données

Vous pouvez transférer des données de votre ordinateur à votre appareil et vice versa.

- Sélectionnez un élément présent sur un appareil connecté et faites-le glisser vers Ma collection ou vers une liste. Sélectionnez un élément ou une liste enregistrés sur votre ordinateur et faites-les glisser vers un appareil connecté.
- Cliquez avec le bouton droit de la souris sur une liste enregistrée sur votre ordinateur, sélectionnez **Envoyer à**, puis sélectionnez une destination.

- Sélectionnez  pour transférer un lot d'éléments de votre ordinateur à votre appareil.

- Sélectionnez  pour recevoir un lot d'éléments provenant d'un appareil connecté.

Création d'un itinéraire sur la carte

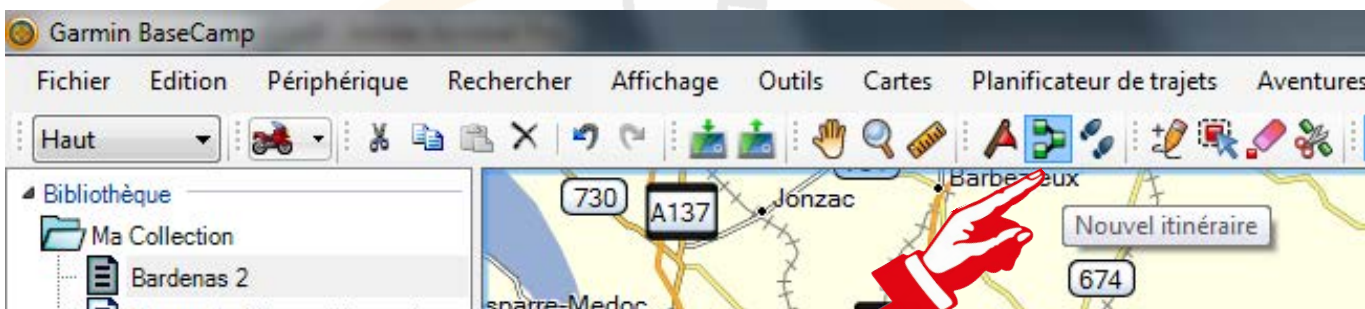
Vous pouvez créer un itinéraire en cliquant sur des points sur la carte ou en dessinant votre itinéraire sur la carte.

Cliquez sur **Fichier** > **Nouveau** > **Itinéraire** pour sélectionner l'outil **Nouvel itinéraire**. Cliquez sur le point de départ de votre itinéraire.

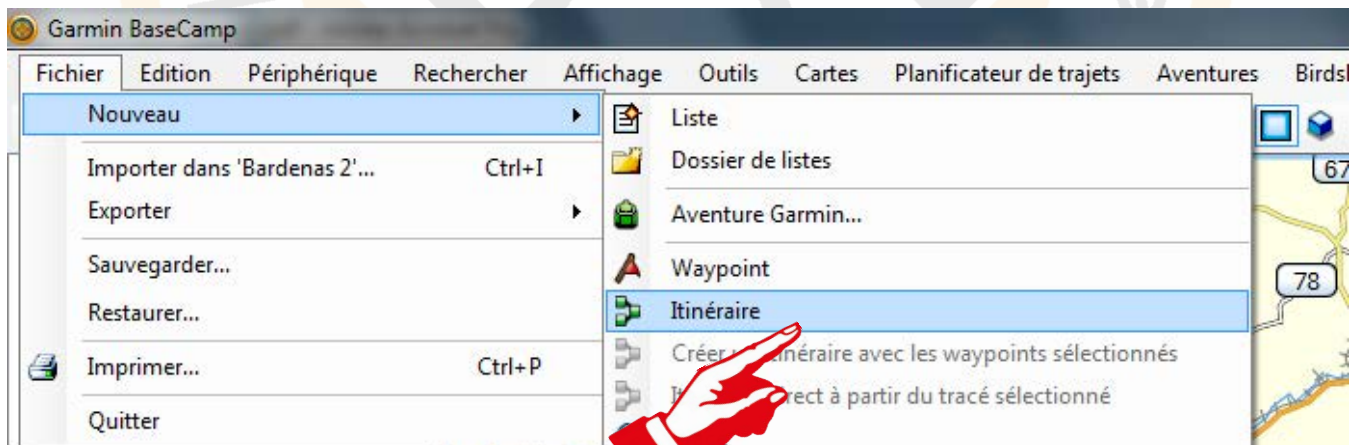
Les détails de l'itinéraire apparaissent dans la zone d'informations en bas de l'écran (temps; kilométrage...)

Cliquez pour ajouter des points à l'itinéraire.

Une fois que vous avez terminé, enregistrez l'itinéraire en appuyant sur la touche **ECHAP** de votre clavier ou en cliquant dessus avec le bouton droit de la souris.

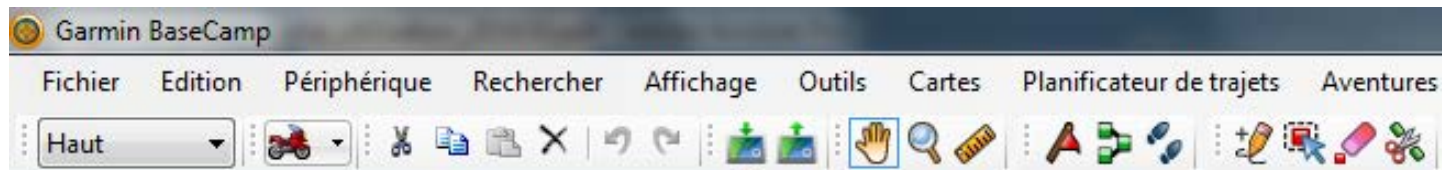


Vous pouvez aussi créer un itinéraire depuis le menu déroulant Fichier - Nouveau - Itinéraire

















Créer ou modifier un tracé, un point de construction, un waypoint

Les outils de création et de modification

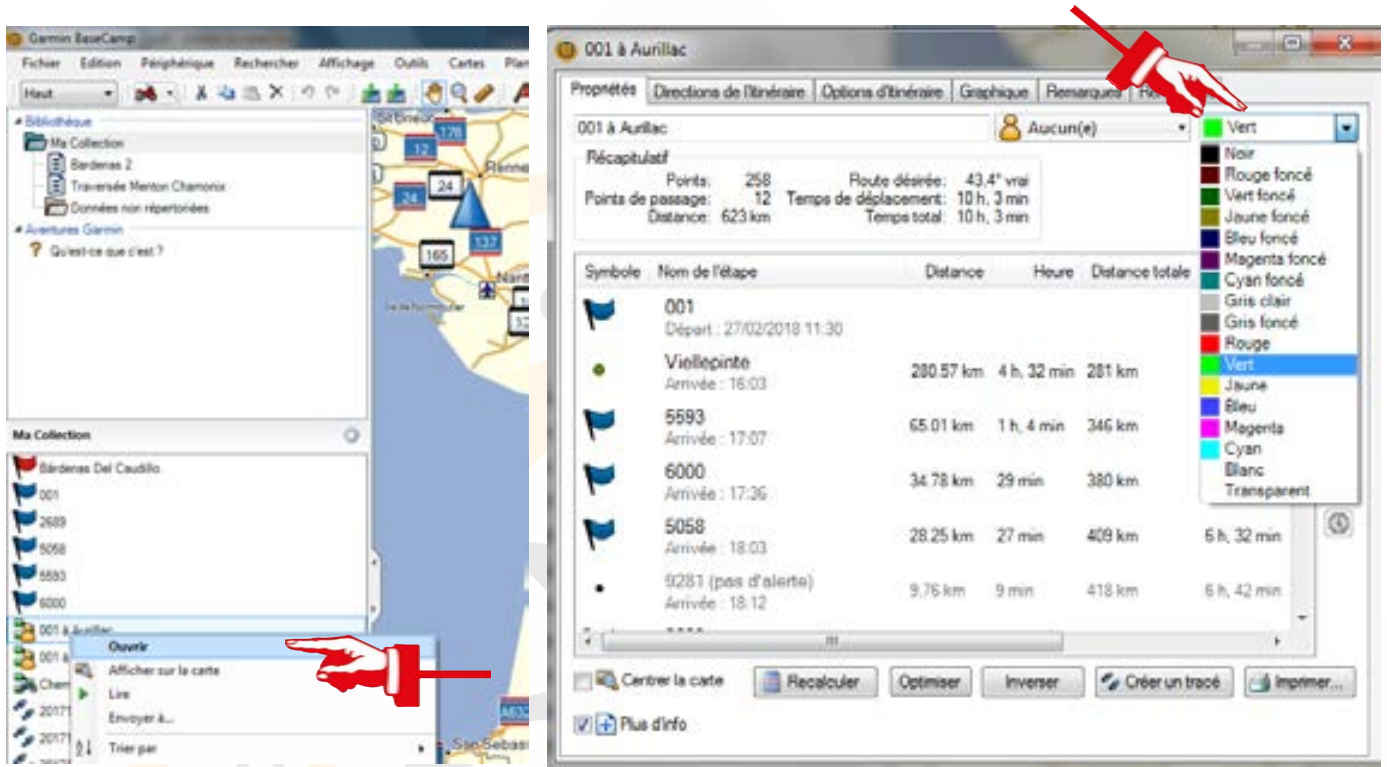


Voici ci-dessous les outils utiles de modification de données dans BaseCamp :

-  Cet outil permet de sélectionner le niveau de détails de la carte
-  Cet outil permet de sélectionner le profil de parcours en fonction des critères de conduite
-  Cet outil permet de supprimer une donnée
-  Cet outil permet d'annuler une modification
-  Cet outil permet de rétablir une modification
-  Cet outil permet d'exporter ou importer un itinéraire au GPS (fleches vertes uniquement si votre GPS est connecté à votre PC)
-  Cet outil permet de se déplacer sur la carte
-  Cet outil permet, sous forme de rectangle ou non, de zoomer ou dézoomer (**zoom avant avec le clic gauche** de la souris et **zoom arrière avec le clic droit**). Le scroll de la souris permet également de faire ces fonctions.
-  Cet outil permet de créer un itinéraire
-  Cet outil permet de créer un nouveau Waypoint
-  Cet outil permet d'insérer un point de construction d'un tracé
-  Cet outil permet de déplacer **un point de construction d'un tracé** ou un
-  **Waypoint** Cet outil permet d'effacer un point de construction d'un tracé
-  Cet outil permet de découper le tracé

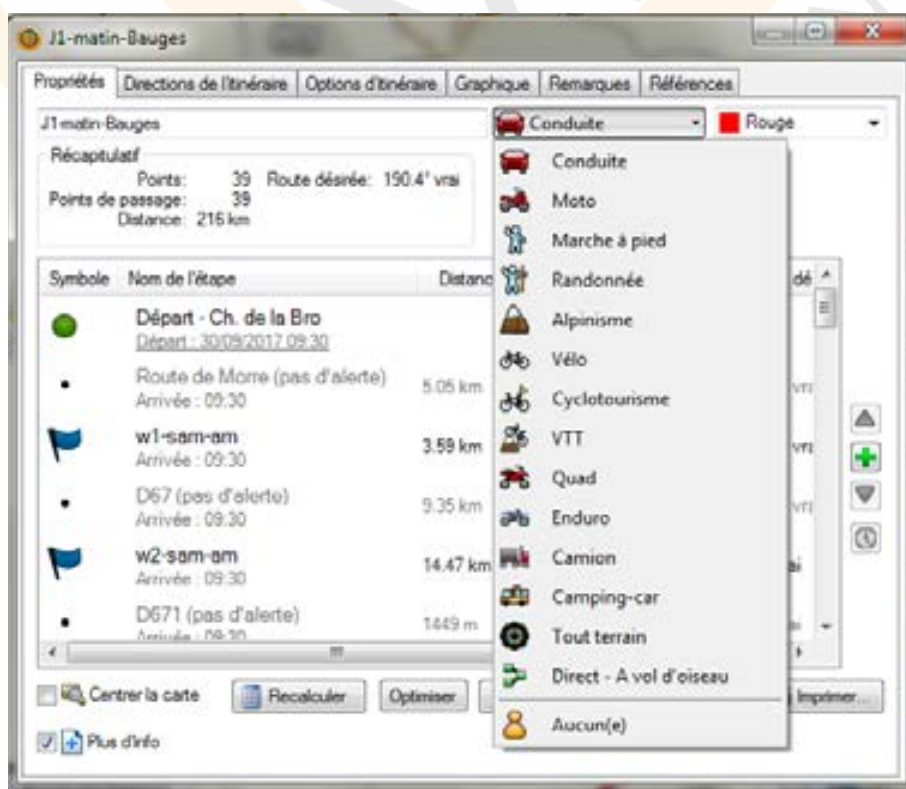
Modification de la couleur de la trace GPS relevée sur le terrain

- 1- Afin de mieux visualiser le tracé GPS, cliquer avec le bouton droit de la souris sur la trace contenue dans la liste correspondante
- 2- Cliquer sur « ouvrir » et sélectionner l'onglet "Propriétés".
- 3- Sélectionner ensuite la couleur désirée.
- 4- Une fois la modification effectuée, fermer simplement la fenêtre pour valider les modifications



Modification du profil de conduite

Cette modification peut entraîner des changements de durée de parcours en fonction des profils et des préférences prédéterminées dans chacun de ces profils




Insertion de points de construction

Il est possible que les points de constructions soient insuffisants pour remodeler le tracé.

Dans ce cas, il est nécessaire d'en ajouter de nouveaux.

1- Sélectionner la trace à modifier


2- Dans la barre des outils, sélectionner l'outil « **Insérer** »  puis insérer des points au tracé en les positionnant pour modifier le tracé de l'itinéraire. (respecter le sens de circulation en insérant les point)

3- Répéter l'opération autant de fois que nécessaire et terminer en cliquant avec le bouton droit de la souris :



Déplacer une portion

1- Sélectionner le parcours à modifier


2- Dans la barre des outils, sélectionner l'outil « **Déplacer une étape** »  .

3- Cliquer sur segment de construction, déplacer la souris pour modifier le tracé.

4- Recommencer l'opération autant de fois que nécessaire.








Suppression de points de construction

- 1- Sélectionner la trace à modifier.
- 2- Dans la barre des outils, sélectionner l'outil « **Effacer** »  et se positionner sur le point de construction pour le supprimer.
- 3- Répéter l'opération autant de fois que nécessaire :




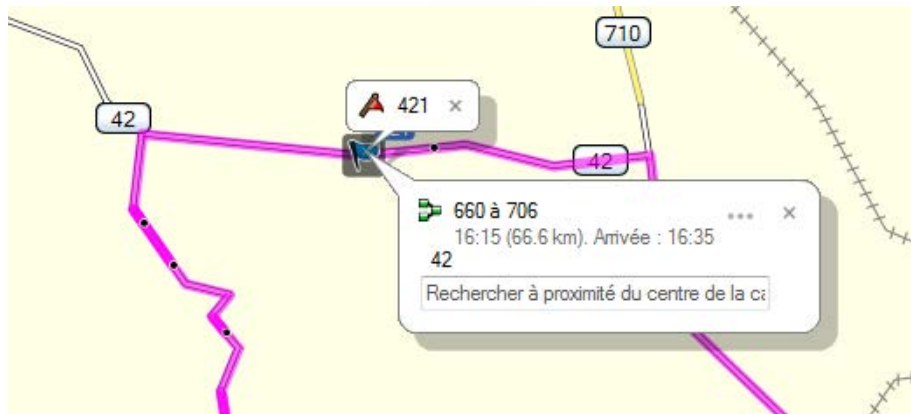
Résumé des modifications des points d'un itinéraire sur la carte

1. Cliquez avec le bouton droit de la souris sur un itinéraire et sélectionnez **Afficher sur la carte**.
L'itinéraire apparaît sous la forme d'une ligne de couleur sur la carte.
2. Dans la barre d'outils, cliquez sur l'un des outils suivants pour modifier l'itinéraire :
 -  **Insérer** : cliquez sur une section de l'itinéraire, puis cliquez pour ajouter de nouveaux points dans cette section. Lorsque vous avez terminé, cliquez avec le bouton droit de la souris ou appuyez sur la touche **ECHAP** de votre clavier.
 -  **Déplacer une étape** : cliquez et faites glisser une étape pour la déplacer.
 -  **Effacer** : cliquez sur un point pour l'effacer.
 -  **Diviser** : sélectionnez une section de l'itinéraire, puis cliquez pour diviser l'itinéraire en fonction de la sélection. Les points sélectionnés sont supprimés de l'itinéraire initial et ajoutés à un nouvel itinéraire.
3. Double-cliquez sur un point de la carte, puis sélectionnez l'onglet Propriétés.
Sélectionnez un point, puis sélectionnez  pour planifier l'heure d'arrivée et de départ ainsi que le temps d'attente pour ce point.


Créer ou modifier ou un Waypoint (point obligatoire de passage)

Ajout des Waypoints


Sélectionner la liste où les Waypoints sont à créer, puis avec l'outil « **Nouveau Waypoint** »  ajouter les Waypoints à créer :

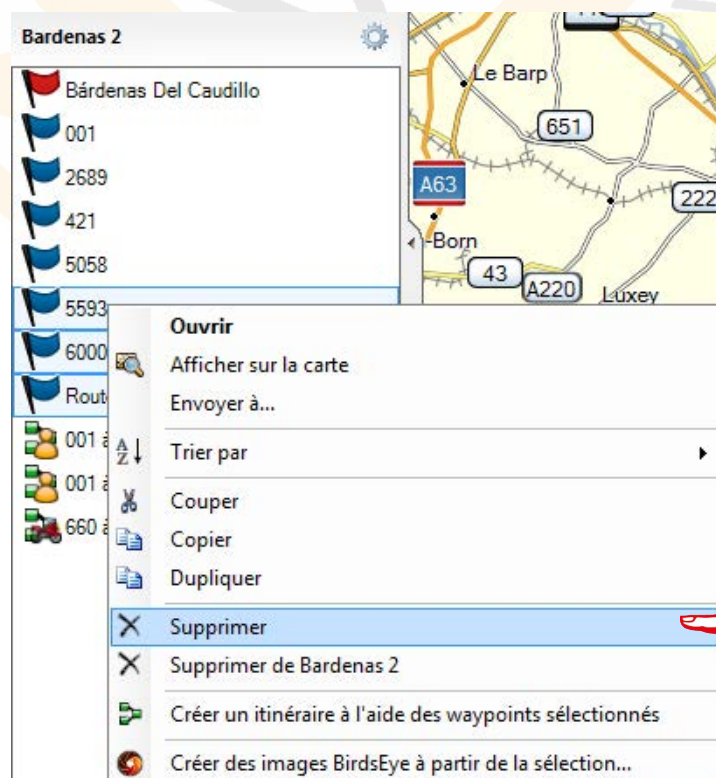


Déplacer/Modifier un Waypoint

Comme vu précédemment avec la modification de point de construction d'un itinéraire, sélectionner d'abord la liste ou le dossier de liste concerné par la modification, puis la liste concernée et enfin le point qui doit être modifié. Utiliser l'outil « **Déplacer une étape** »  pour déplacer un Waypoint :

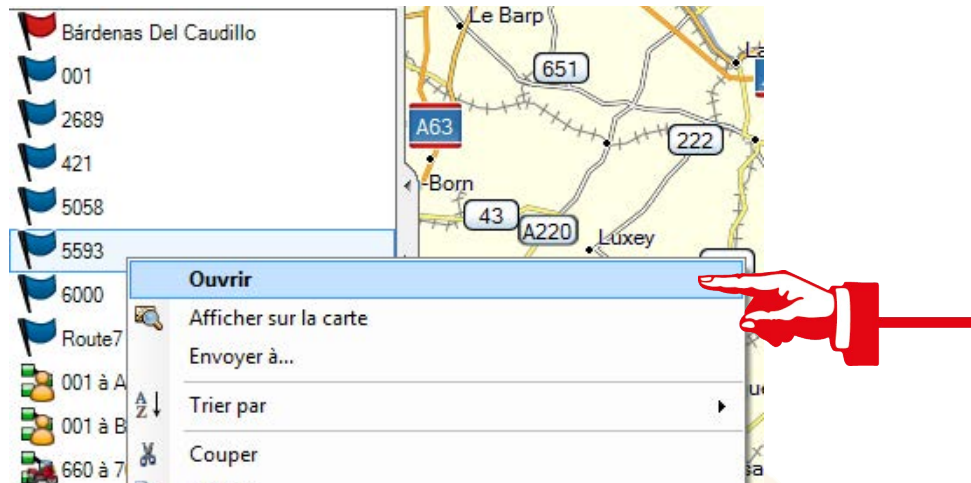
Supprimer un Waypoint

Il est possible que certains Waypoints correspondent à un ancien relevé GPS ou que certains Waypoints soient à supprimer. Avec l'outil  sélectionner le ou les point(s) (en maintenant la touche « **SHIFT** » enfoncée) à supprimer puis cliquer sur la touche « **SUPPR** » du clavier. Il est également possible de supprimer les données à partir du contenu du dossier de liste. Attention au type de suppression à choisir : « **Supprimer** » ou « **Supprimer de...** » :



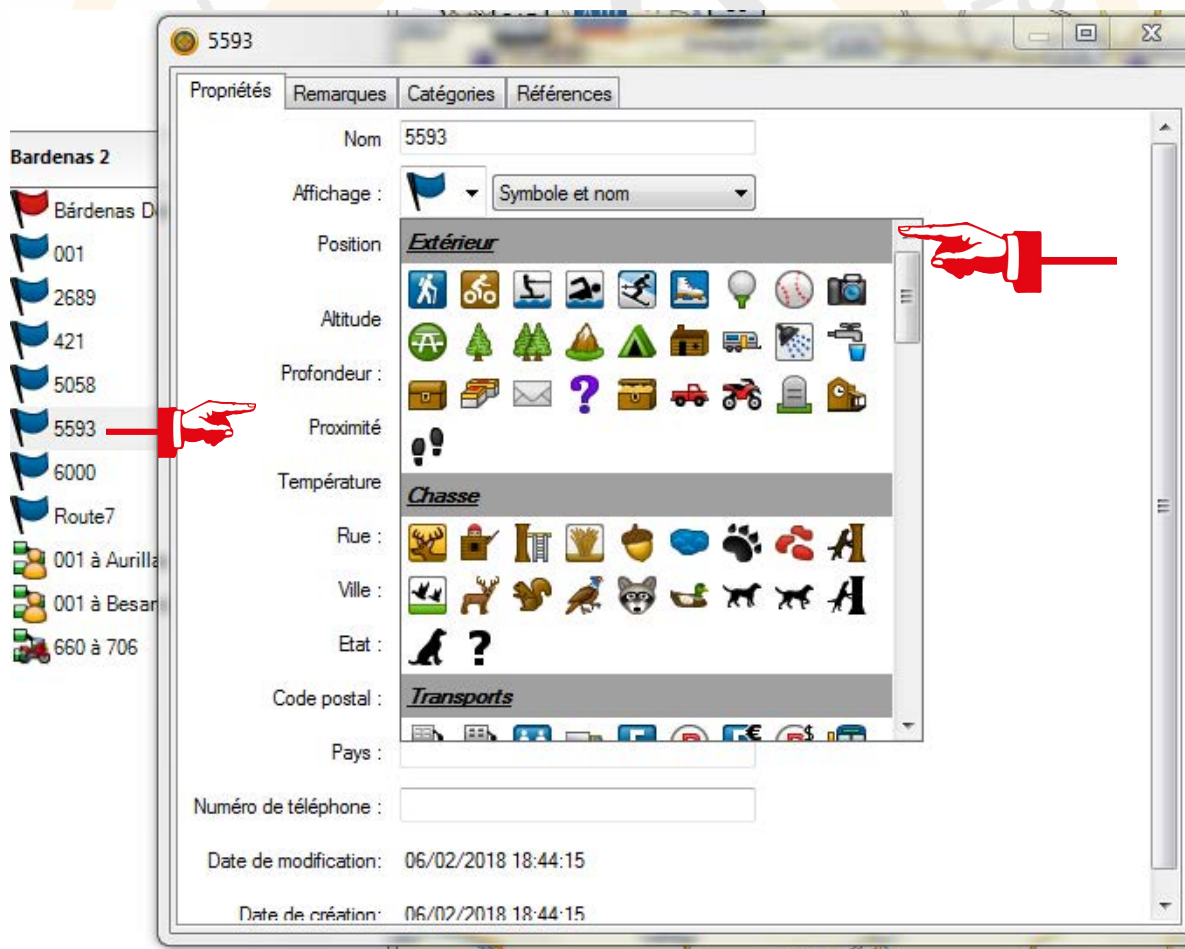
Renommer et changer l'icone du Waypoint

1- Avec le bouton droit de la souris, cliquer sur le Waypoint désiré puis sélectionner « Ouvrir » :



2- Dans les propriétés du point ainsi ouvert, modifier le nom du Waypoint et/ou son icone.
Puis recommencer pour tous les autres points.

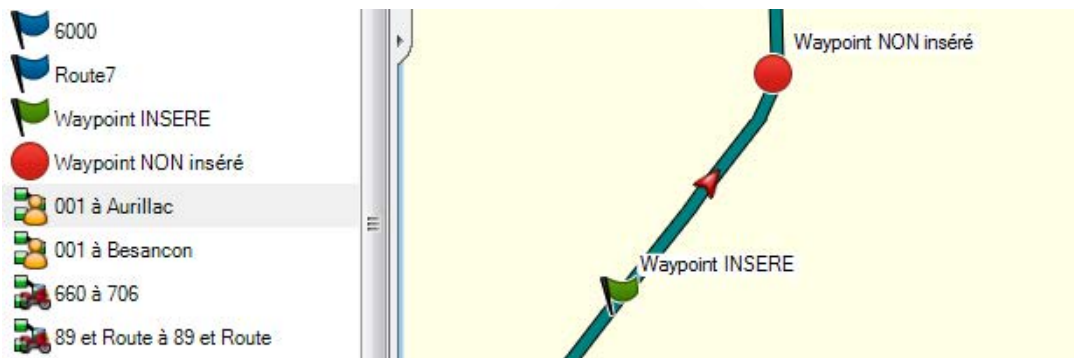
Remarque : il est conseillé d'attribuer un même symbole par liste.



Différencier un Waypoint dans votre itinéraire

sans cette manipulation les waypoints ne seront pas insérés donc non visibles si vous devez partager votre itinéraire avec d'autres personnes.

Exemple avec l'itinéraire nommé "001 à Aurillac", les symboles de waypoints ont été choisis pour bien les différencier à l'écran.



Nous avons donc 2 waypoints sur cet itinéraire (point rouge et drapeau vert)

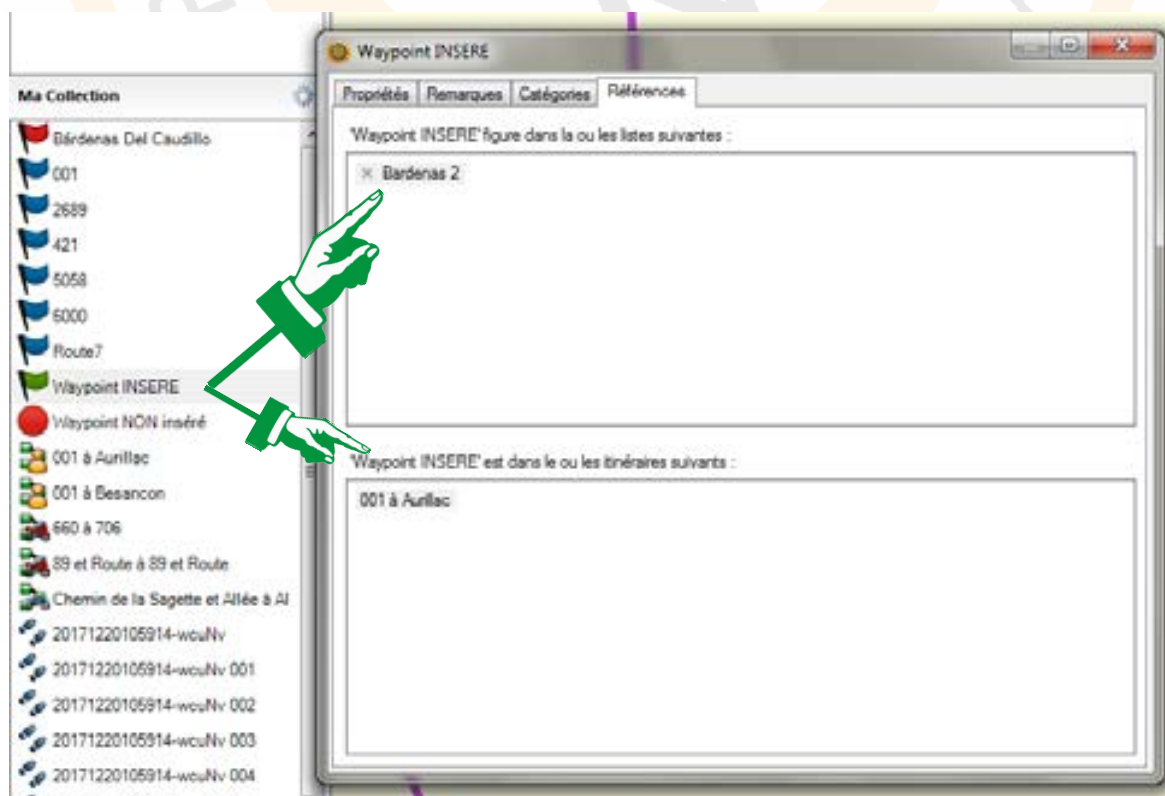
Un seul de ces 2 waypoints est réellement inséré dans notre itinéraire, donc si nous partagerons ce dernier, le waypoint sera bien intégré (drapeau vert). Par contre le waypoint avec un point rouge ne sera pas intégré dans votre partage.

Comment le savoir et Pourquoi?

Faire un clic droit sur Waypoint avec un drapeau vert pour afficher les propriétés comme vu précédemment. Ce sera sous l'onglet "Références".

CE waypoint est bien inséré dans la liste "Bardenas" et dans l'itinéraire "001 à Aurillac", alors en cas de partage, ce waypoint sera bien intégré dans le parcours, et donc "point obligé de passage"

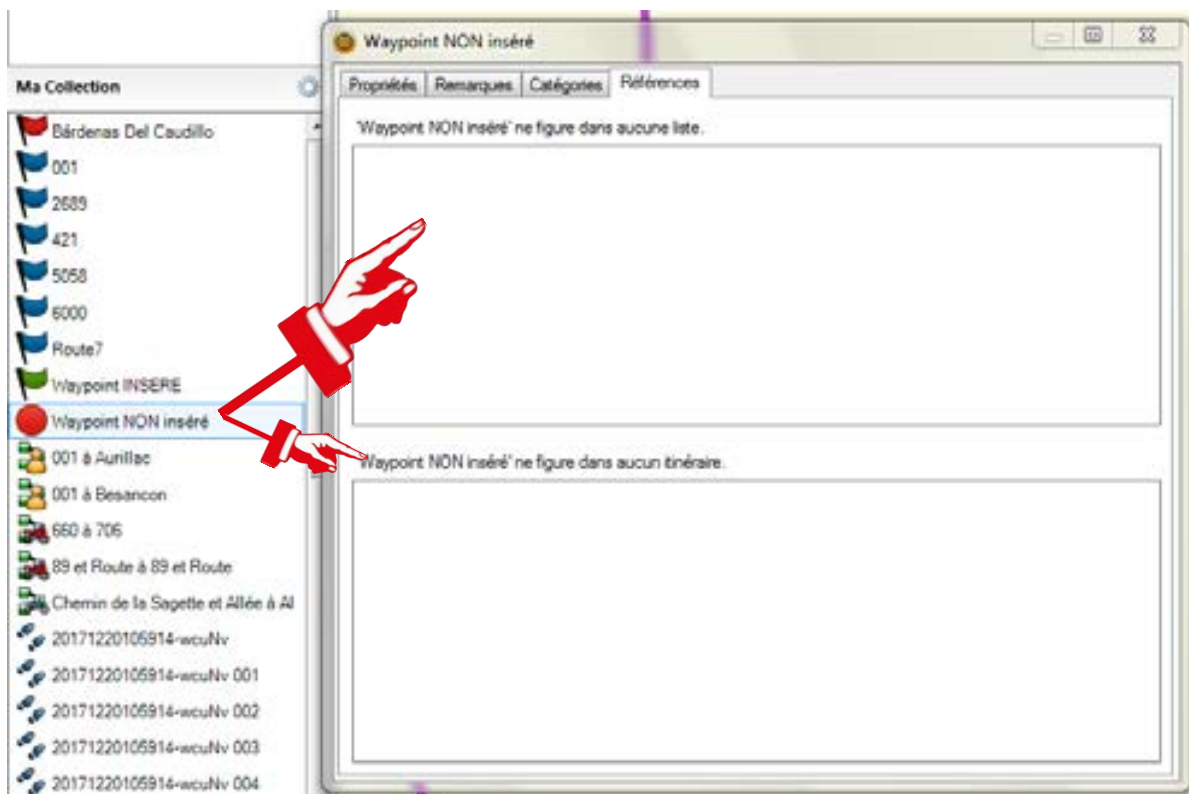
Onglet Références du Waypoint avec **drapeau vert**



Onglet Références du Waypoint avec point rouge

Aucune note sous l'onglet "références" donc ce waypoint n'est pas intégré à l'itinéraire.

Il est créé simplement dans votre base de Basecamp mais ne sera pas inclu lors d'un partage



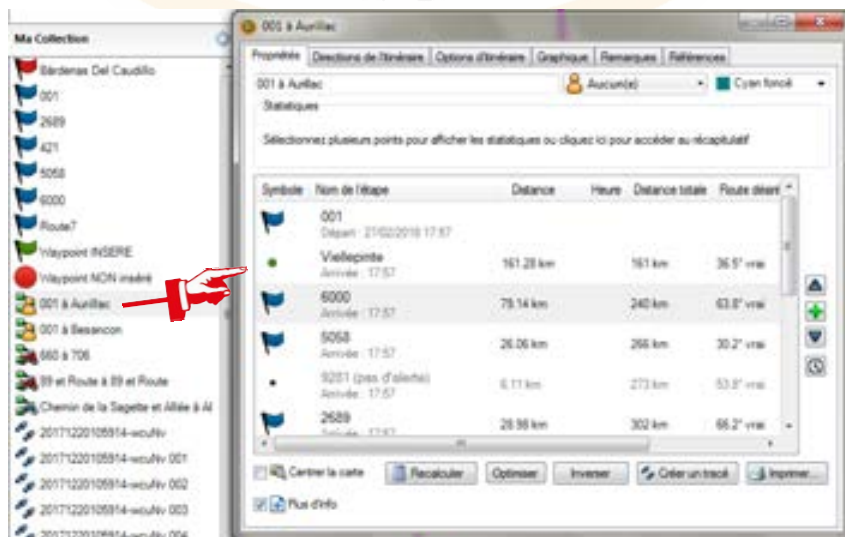
Comment insérer le waypoint dans votre itinéraire

Quand un waypoint est créé il n'est pas inséré automatiquement dans votre itinéraire, moue si vous l'avez affiché à l'écran.(cas du Waypoint point rouge ci dessus)

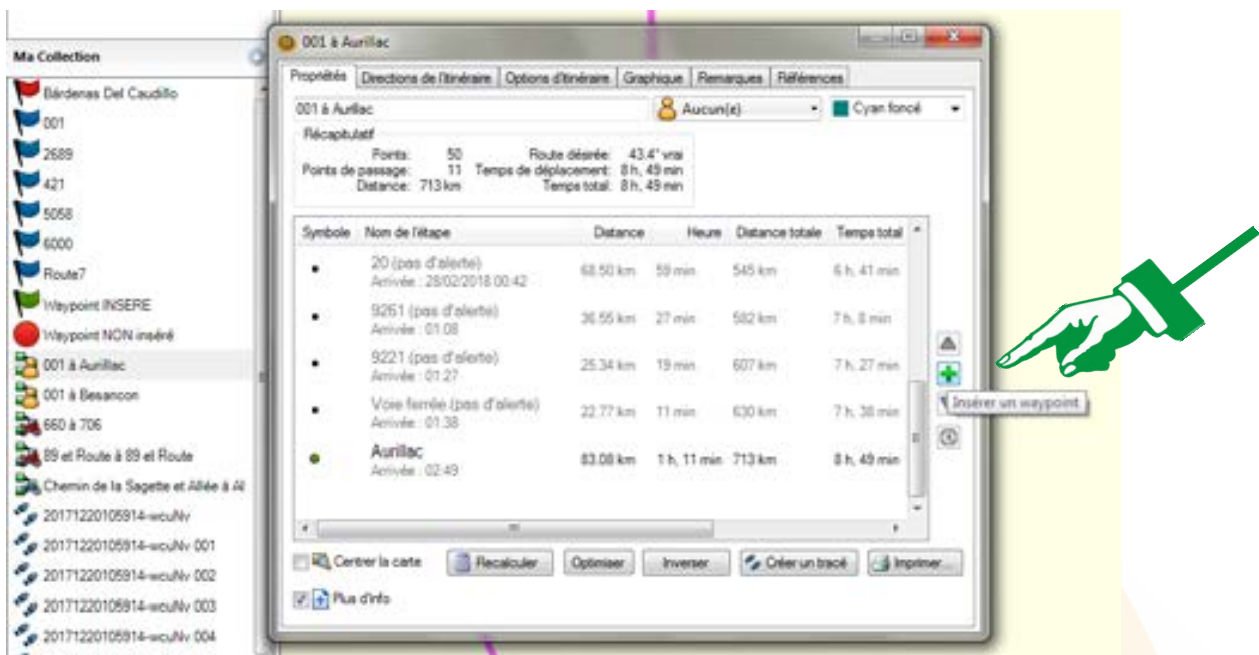
Pour insérer le ou les waypoints, il faut faire la manipulation suivante, pour chacun des waypoints :

A NOTER : il faut insérer les waypoints dans le bon sens de circulation sinon votre GPS vous obligera à faire demi-tour pour passer sur ce waypoint.

Clic droit sur votre itinéraire/tracé dans la colonne de gauche,
Cliquer sur « ouvrir » et sélectionner l'onglet "Propriétés".



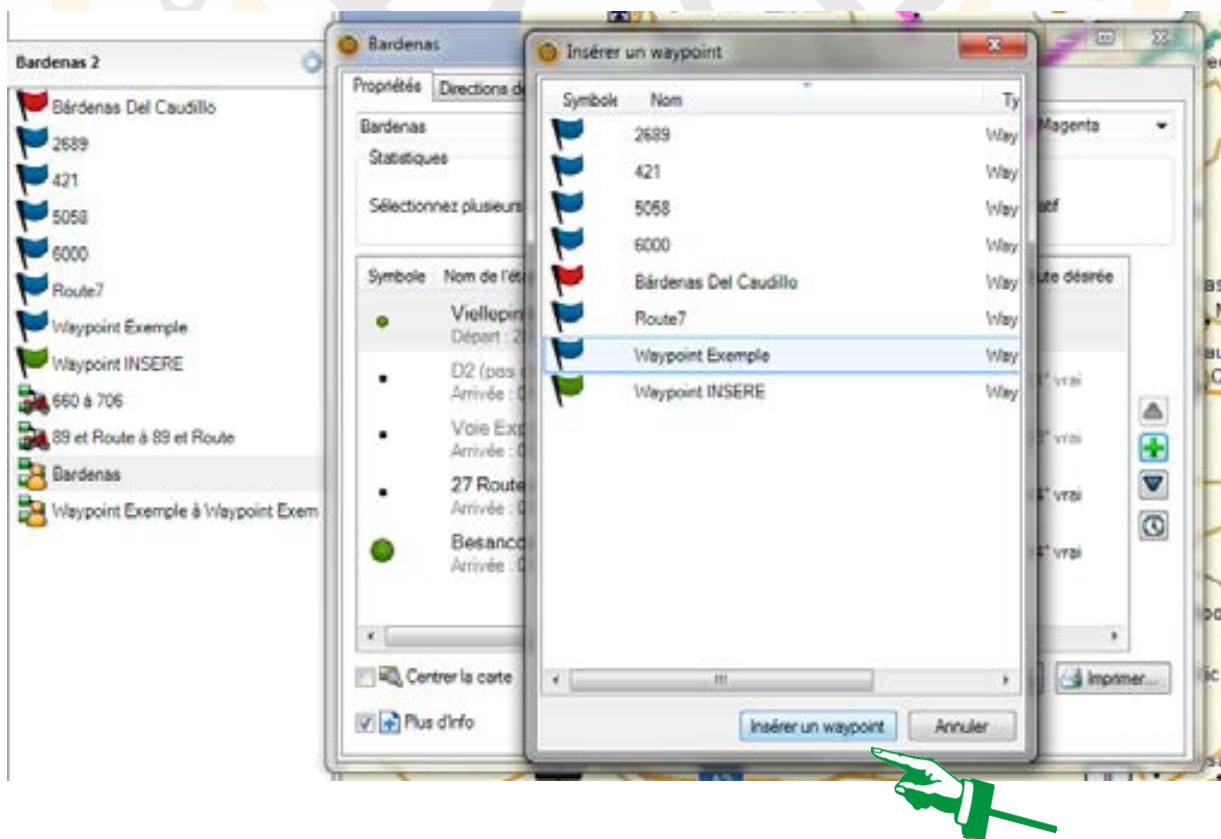
Dans cette fenêtre cliquer sur le + situé à droite pour insérer un waypoint précédemment créé.



Cette nouvelle fenêtre affiche tous les waypoints créés dans votre base.

Sélectionner un waypoint et cliquer sur "insérer un waypoint"

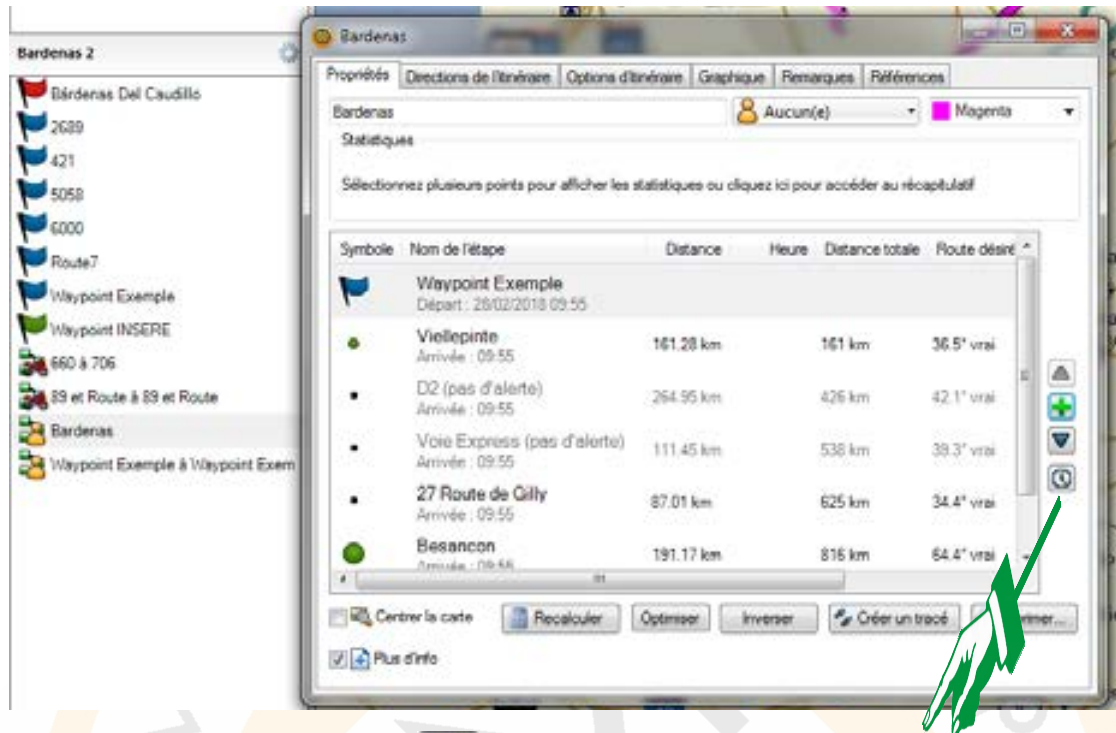
Dans le cas présent nous insérons "Waypoint exemple"



Votre waypoint est à présent bien inséré dans l'itinéraire Bardenas.

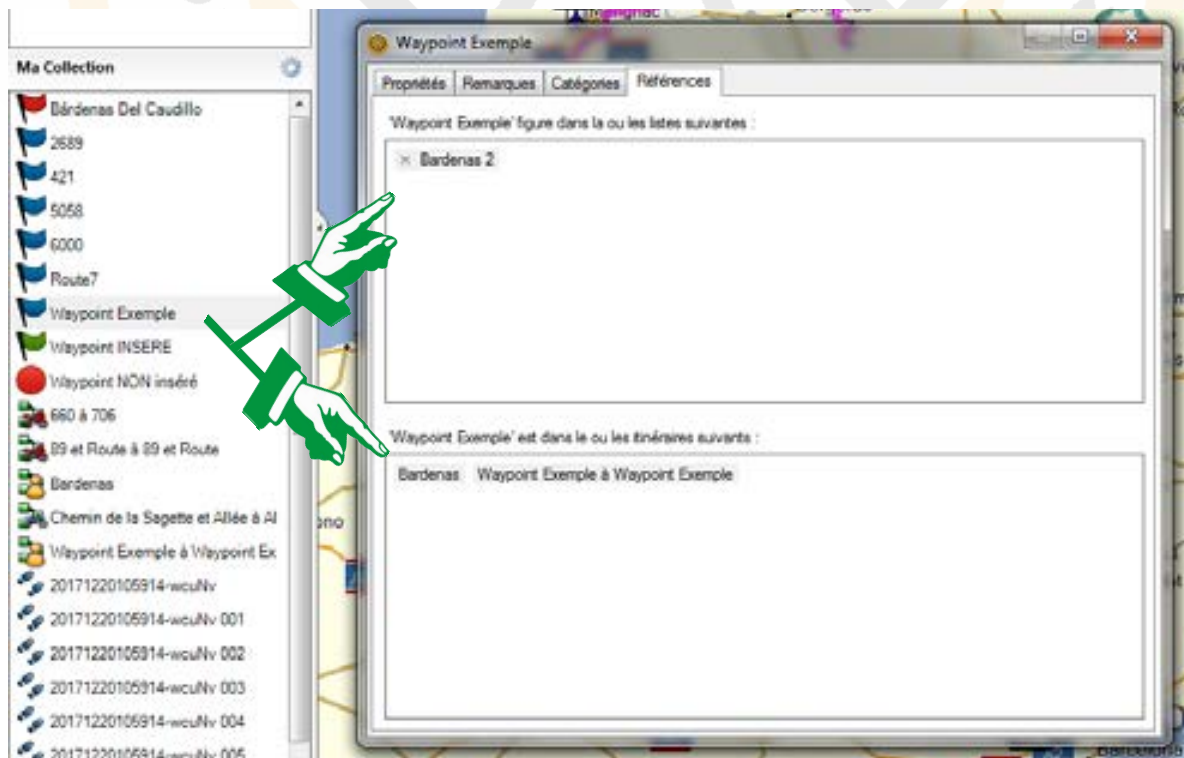
Veuillez à bien le positionner dans le parcours !

Cliquer sur le waypoint, et déplacer le avec les flèches situées à droite de la fenêtre pour le positionner.



Sélectionnez un point, puis sélectionnez  pour planifier l'heure d'arrivée et de départ ainsi que le temps d'attente ou pause pour ce point.

Cliquer droit sur le waypoint, sous l'onglet "références" on voit clairement qu'il est bien intégré à l'itinéraire Bardenas 2.



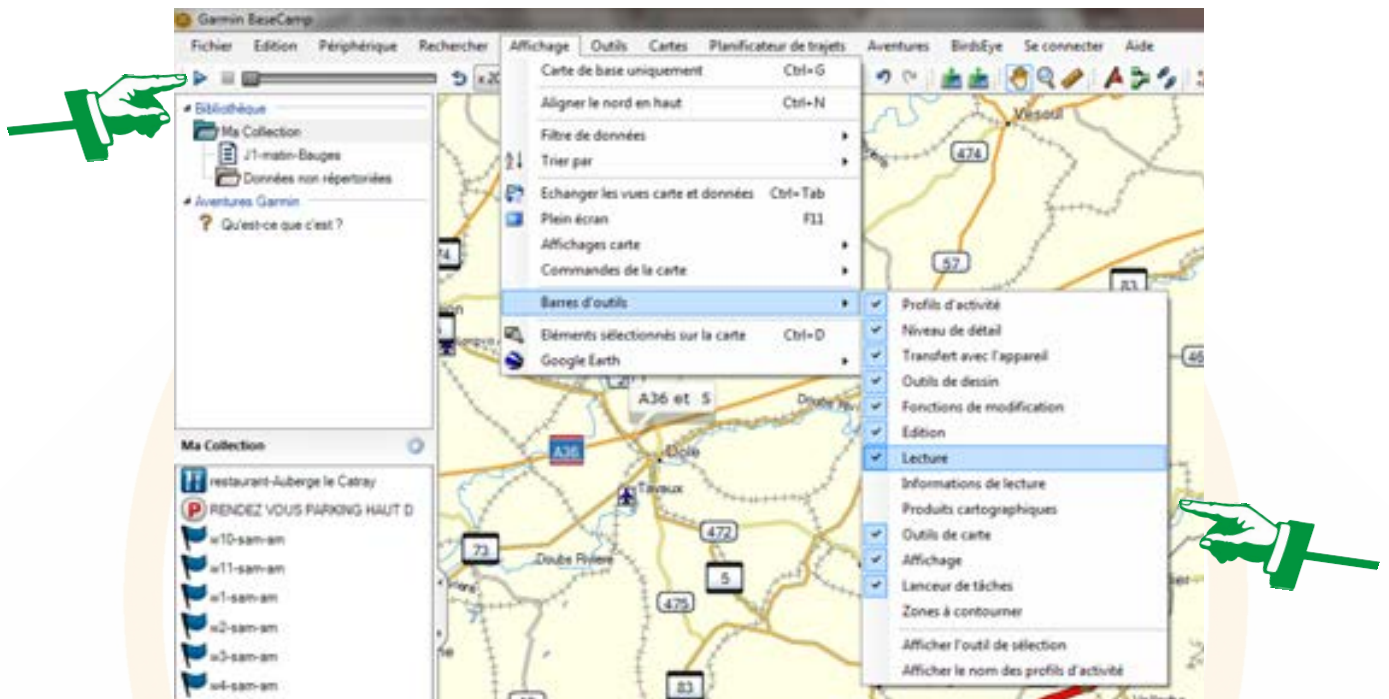
Chaque waypoint du parcours est à intégrer de cette façon. Prévoir du temps et de la patience, et surtout une **relecture ATTENTIVE** du parcours pour assurer que tous vos waypoints sont dans le bon ordre et bon sens de circulation, ainsi que les points de construction.

Lecture et vérification de votre itinéraire

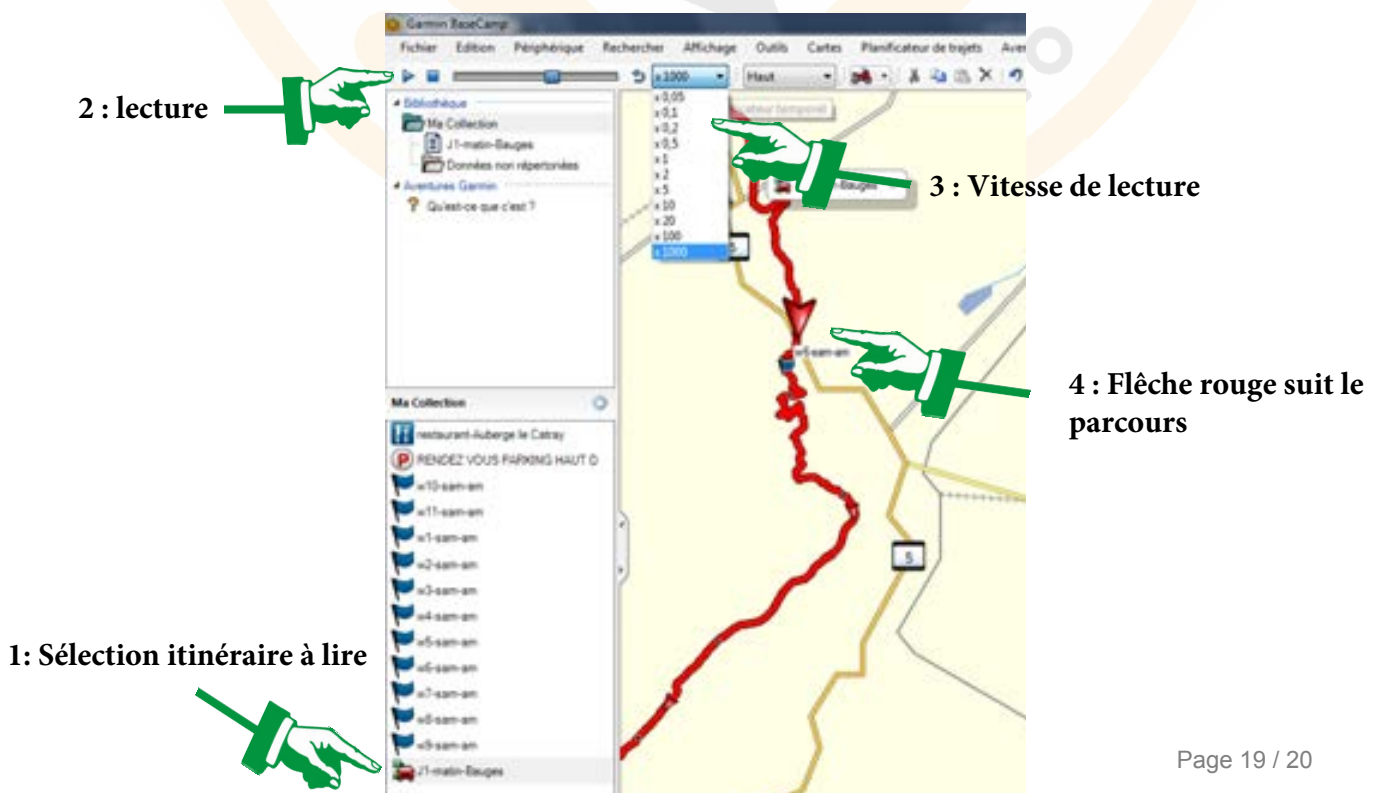
Il est important de lire votre itinéraire et effectuer des zooms sur les points de construction. Il arrive parfois de cliquer sur la voie inverse en insérant un point de construction, votre itinéraire sera donc faussé.

La lecture vous assure un bon déroulement de votre itinéraire.

Afficher la commande lecture dans la barre de menu : Affichage / Barre d'outils / Lecture



Sélectionner votre itinéraire, cliquer sur lecture et modifier si besoin la vitesse de lecture



Merci à vous tous pour votre lecture et visionnage des vidéos.

J'espère que ce récapitulatif et les vidéos en ligne sur notre chaîne youtube et sur notre page Facebook vous ont aidés et vous aideront encore dans l'utilisation des GPS Garmin et du logiciel Basecamp.

Retournez toutes ces informations et d'autres astuces :

- **Site internet** : <https://www.bmwe.fr/>

- **Facebook** : Page BMW

- **Youtube** : Chaîne BMW

Vous pouvez aussi bien entendu nous **rejoindre à l'association BMW** et profiter de toutes les balades en France et à l'étranger que nous organisons chaque année en mode route ou off road...

N'hésitez pas à nous contacter via la page contact du site internet
(cliquer ici pour la rejoindre).

Christian MONTENOISE pour BMW - Balade Moto Week End

